

ส่วนที่ 1 ข้อมูลปัจจุบันของสถานศึกษา

- ประวัติวิทยาลัยอาชีวศึกษาสงขลา
- แผนภูมิการบริหารสถานศึกษา
- ข้อมูลด้านบุคลากร
- ข้อมูลด้านผู้เรียนและผู้สำเร็จการศึกษา
- ข้อมูลด้านหลักสูตรที่จัดการเรียนการสอน
- ข้อมูลด้านอาคารและสถานที่
- ข้อมูลด้านงบประมาณ

ส่วนที่ 1

ข้อมูลปัจจุบันของสถานศึกษา



ตราสัญลักษณ์ของสำนักงานคณะกรรมการการอาชีวศึกษา

- เสมารธรรมจักร หมายถึง ความดีงาม
- บัลลังก์สิงห์ หมายถึง ความมั่นคง
- ศิระประภา (รัศมีเปลวพระพุทธรูป) ไต้เสมาธรรมจักร หมายถึง แสงสว่างแห่งปัญญา
- ตัวเลข ๑ (ในรัศมีเปลว) หมายถึง ความล้ำเลิศแห่งปัญญา
- ดอกบัวที่บานพ่นน้ำ (ด้านข้างทั้งสอง) หมายถึง การเกิดปัญญา
- กนกเปลว (ซึ่งมีต้นกำเนิดมาจากเปลวไฟ) หมายถึง ความสว่างไสว โชติช่วงตลอดเวลา
- อักษร พุ.ส.นิ.ม. (ด้านล่างย่อมาจาก องค์ประกอบของอริยสัจ 4 ทุกข์ สมุทัย นิโรธ มรรค) หมายถึง ความจริงอันประเสริฐ 4 ประการ
- เส้นโค้งโดยรอบ มีอักษร “สำนักงานคณะกรรมการการอาชีวศึกษา” ทั้งภาษาไทยและภาษาอังกฤษ
- ความหมายรวมของตราสัญลักษณ์สำนักงานคณะกรรมการการอาชีวศึกษา คือ ความล้ำเลิศทางปัญญา ตั้งอยู่บนรากฐานที่มั่นคงและดีงาม โอบล้อมด้วยความจริงอันประเสริฐ 4 ประการ คือ ทุกข์ สมุทัย นิโรธ มรรค และความสว่างไสวโชติช่วงของปัญญาที่ได้รับการพัฒนาอย่างไม่หยุดยั้ง

● ประวัติความเป็นมาวิทยาลัยอาชีวศึกษาสงขลา

วิทยาลัยอาชีวศึกษาสงขลา จัดตั้งขึ้นบนเนื้อที่ราชพัสดุ จำนวน 7 ไร่ 6.8 ตารางวา และในปี พ.ศ. 2518 ได้ขอใช้ที่ดินของการรถไฟแห่งประเทศไทย เพิ่มอีกจำนวน 4 ไร่ 1 งาน 50 ตารางวา รวมเนื้อที่ทั้งหมด 11 ไร่ 1 งาน 56.8 ตารางวา เมื่อวันที่ 1 กันยายน พ.ศ. 2481 มีชื่อว่า “โรงเรียน ช่างตัดเย็บเสื้อผ้าสงขลา” สังกัดกรมวิชาการ กระทรวงธรรมการ โดยรับผู้สำเร็จการศึกษาชั้นประถมศึกษาปีที่ 4 เข้าเรียนวิชาแผนกช่างเย็บเสื้อผ้า แผนกช่างทอผ้า ส่วนสถานที่เรียนต้องแยกกันเรียน คือ แผนกช่างเย็บเสื้อผ้าใช้อาคารชั้นล่างของบ้านพักศึกษาธิการจังหวัดเป็นสถานที่เรียน (บริเวณวิทยาลัยพยาบาลบรมราชชนนีสงขลาในปัจจุบัน)

พ.ศ. 2482 ได้รับงบประมาณก่อสร้างอาคารเรียน 1 หลัง และโรงฝึกงานทอผ้า 1 ห้อง ในที่ดินซึ่งเป็นที่ตั้งอยู่ปัจจุบัน แล้วย้ายสถานที่เรียนทั้งสองแผนกมาอยู่รวมกันพ.ศ. 2483 ได้รับงบประมาณก่อสร้างอาคารเรียน 1 หลัง และโรงฝึกงานทอผ้า 1 หลัง

พ.ศ. 2490 ได้เปลี่ยนชื่อเป็น “โรงเรียนการช่างสตรีสงขลา” สังกัดกองโรงเรียนการช่าง กรมอาชีวศึกษา กระทรวงศึกษาธิการ เปิดสอนแผนกการช่างสตรีเพียงแผนกเดียว และเรียกชื่อระดับชั้นว่า มัธยมอาชีวศึกษาตอนต้น รับผู้สำเร็จการศึกษาชั้นประถมศึกษาปีที่ 4 เข้าเรียน

พ.ศ. 2492 ขยายหลักสูตรออกเป็น 2 ระดับ คือ ระดับมัธยมอาชีวศึกษาตอนต้น หลักสูตร 2 ปี และระดับมัธยมอาชีวศึกษาตอนปลาย หลักสูตร 3 ปี โดยรับผู้สำเร็จการศึกษาชั้นมัธยมศึกษา ปีที่ 3 หรือเทียบเท่าเข้าเรียน รวม 5 ปี เทียบเท่าหลักสูตรประโยคมัธยมศึกษา

พ.ศ. 2499 ขยายหลักสูตรขึ้นสูงอีก 3 ปี โดยเปิดสอนระดับอาชีวศึกษาชั้นสูง รับผู้สำเร็จการศึกษา ระดับชั้นมัธยมศึกษาปีที่ 6 หรือเทียบเท่าเข้าเรียนและยกเลิกหลักสูตรระดับมัธยมศึกษาตอนต้น

พ.ศ. 2504 ได้ปรับเปลี่ยนหลักสูตรตามแผนการศึกษาแห่งชาติ พ.ศ. 2503 เป็นหลักสูตรมัธยมศึกษาตอนปลายสายอาชีพ รับผู้สำเร็จการศึกษาชั้นมัธยมศึกษาตอนปลายปีที่ 6 หรือเทียบเท่า เข้าเรียนหลักสูตร 3 ปี

พ.ศ. 2507 ได้เข้าร่วมโครงการปรับปรุงสถานศึกษาของกรมอาชีวศึกษาด้วยความร่วมมือจากองค์การยูนิเซฟ โดยให้ความช่วยเหลือในการแก้ไขปรับปรุงหลักสูตรอบรมครูสอนวิชาต่าง ๆ รวมทั้งให้การสนับสนุนอุปกรณ์การเรียนการสอน และเปิดสอนใน 4 แผนกวิชา คือ (1) แผนกผ้าและการตัดเย็บ (2) แผนกอาหารและโภชนาการ (3) แผนกคหกรรมศาสตร์ และ (4) แผนกศิลปหัตถกรรม

พ.ศ. 2508 เริ่มรับนักเรียนชายเข้ามาเรียน

พ.ศ. 2516 เปลี่ยนชื่อใหม่เป็น โรงเรียนอาชีวศึกษาสงขลา

พ.ศ. 2518 ได้มีการขอใช้ที่ดินของการรถไฟแห่งประเทศไทยเพิ่มอีก จำนวน 4 ไร่ 1 งาน 50 ตารางวา รวมเนื้อที่ทั้งหมด 11 ไร่ 1 งาน 56.8 ตารางวา

พ.ศ. 2519 การจัดการศึกษาใช้หลักสูตรมัธยมศึกษาตอนปลาย ประเภทวิชาคหกรรมศาสตร์ รับผู้สำเร็จการศึกษาต่อจากหลักสูตรประกาศนียบัตรวิชาชีพ เข้าเรียนในหลักสูตรประกาศนียบัตร วิชาชีพชั้นสูง และยกฐานะเป็นวิทยาลัยอาชีวศึกษาสงขลา วิทยาเขต 2 โดยรวมกับโรงเรียนเทคนิคสงขลา ซึ่งเป็นวิทยาเขต 1

พ.ศ. 2521 เปิดสอนแผนกวิชาพาณิชยกรรม

พ.ศ. 2522 แยกจากวิทยาลัยอาชีวศึกษาสงขลา วิทยาเขต 2 มาเป็นวิทยาลัยอาชีวศึกษาสงขลา และรับโอนนักเรียนแผนกวิชาพาณิชยกรรมจากโรงเรียนเทคนิคสงขลา วิทยาเขต 1

พ.ศ. 2525 เปิดแผนกวิชาศิลปประยุกต์ โดยรับนักเรียนเข้าเรียนในปีการศึกษา 2527

พ.ศ. 2527 เปิดสอนในระดับประกาศนียบัตรวิชาชีพเทคนิค 4 สาขาวิชา คือ (1) สาขาวิชาคหกรรมศาสตร์ทั่วไป (2) สาขาวิชาคอมพิวเตอร์ธุรกิจ (3) สาขาวิชาธุรกิจบริการ และ (4) สาขาวิชาการบัญชี

พ.ศ. 2526-2532 ได้รับงบประมาณในการก่อสร้างอาคารเรียน 4 ชั้น จำนวน 3 หลัง คือ อาคารเรียน สำหรับนักเรียน นักศึกษา แผนกวิชาคหกรรม แผนกวิชาอาหารและโภชนาการ แผนกผ้าและเครื่องแต่งกาย ปัจจุบันคือ อาคารเรียน 2 , 3 และอาคารเรียน 4

พ.ศ. 2530 ได้รับงบประมาณในการก่อสร้างหอประชุมเฉลิมพระเกียรติและอาคารเรียน 6

พ.ศ. 2530-2532 ได้รับงบประมาณในการก่อสร้างอาคารอำนวยการ

พ.ศ. 2533 ได้รับงบประมาณก่อสร้างบ้านพักครูแบบแฟลต 4 ชั้น 14 หน่วย จำนวน 1 หลัง

พ.ศ. 2537 ได้รับงบประมาณก่อสร้างบ้านพักคณาจารย์โรงแบบแฟลต 4 ชั้น 14 หน่วย จำนวน 1 หลัง และได้เปิดสอนระดับประกาศนียบัตรวิชาชีพ สาขาวิชาการประชาสัมพันธ์

พ.ศ. 2538 ได้รับงบประมาณพัฒนาสมาชิกสภาผู้แทนราษฎร พรรคประชาธิปัตย์ จำนวน 400,00 บาท ก่อสร้างศาลาที่พักผู้ปกครอง จำนวน 1 หลัง ซึ่งปัจจุบันได้ทำการรื้อถอนเพื่อสร้าง อาคาร ปฏิบัติการ เอนกประสงค์พร้อมครุภัณฑ์ (อาคารการโรงแรม) รวมถึงในปีดังกล่าวได้ทำการ เปิดสอนระดับประกาศนียบัตร วิชาชีพ สาขาวิชาอุตสาหกรรมท่องเที่ยวและระบบทวิภาคี กลุ่มวิชา การโรงแรม และระดับประกาศนียบัตร วิชาชีพชั้นสูง ภาคสมทบ สาขาวิชาการบัญชี

พ.ศ. 2539 ได้รับงบประมาณก่อสร้างอาคารเรียนพร้อมกับได้รับงบประมาณก่อสร้างบ้านพักครู แบบ แฟลต 4 ชั้น 14 หน่วย จำนวน 1 หลัง งบประมาณทั้งสิ้น 5,695,000 บาท ต่อมาได้รับงบประมาณเพื่อใช้ในการ ก่อสร้างอาคารเรียนและอาคารปฏิบัติการ 6 ชั้น จำนวน 1 หลัง งบประมาณ 28,800,000 บาท ปัจจุบัน คือ อาคารเรียน ณ วิทยาลัยเทคโนโลยีและการจัดการ สิงหนคร (รัตน ประธานราษฎร์นิก) พร้อมกันนี้ได้ทำ การเปิดสอนระดับประกาศนียบัตรวิชาชีพชั้นสูง ภาคสมทบ สาขาวิชาการตลาด

พ.ศ. 2540 ได้รับงบประมาณก่อสร้างศูนย์วิทยบริการ จำนวน 8,090,000 บาท ปัจจุบันคือ อาคาร เรียน ณ วิทยาลัยเทคโนโลยีและการจัดการสิงหนคร (รัตน ประธานราษฎร์นิก)

พ.ศ. 2541 ได้เปิดวิทยาลัยอาชีวศึกษาสงขลา สาขาสิงหนคร (รัตน ประธานราษฎร์นิก) เป็นวิทยาเขต 2 ชั้น ที่ตำบลม่วงงาม อำเภอสิงหนคร จังหวัดสงขลา โดยได้รับบริจาคที่ดินจาก ดร.รัตน ประธานราษฎร์นิก จำนวน 25 ไร่ และได้จัดซื้อเพิ่มอีกจำนวน 1 ไร่ 3 งาน 36 ตารางวา รวมทั้งสิ้น 26 ไร่ 3 งาน 36 ตารางวา

พ.ศ. 2547 ได้รับงบประมาณก่อสร้างอาคารเอนกประสงค์ 88 ปี รัตน ประธานราษฎร์นิก โดยได้รับ งบประมาณ 19,790,000 บาท ปัจจุบันคือ อาคารเรียน ณ วิทยาลัยเทคโนโลยีและการจัดการ สิงหนคร (รัตน ประธานราษฎร์นิก)

พ.ศ. 2550 ได้รับอาคารจำหน่ายผลิตภัณฑ์ที่ก่อสร้างโดยมูลนิธิรัตน ประธานราษฎร์นิก โดยมีมูลค่า การก่อสร้าง จำนวน 815,000 บาท ซึ่งปัจจุบันคือ อาคารเรียน ณ วิทยาลัยเทคโนโลยี และการจัดการ สิงหนคร (รัตน ประธานราษฎร์นิก)

พ.ศ. 2551 ได้รับงบประมาณจำนวน 6,392,201.09 บาท สำหรับใช้ในการก่อสร้างอาคารเรียน 70 ปี

พ.ศ. 2552 วิทยาลัยอาชีวศึกษาสงขลา สาขาสิงหนคร (รัตน ประธานราษฎร์นิก) ได้แยกตัว เป็นวิทยาลัยจัดตั้งใหม่ โดยใช้ชื่อ วิทยาลัยเทคโนโลยีและการจัดการสิงหนคร (รัตน ประธานราษฎร์นิก) โดยมีผู้อำนวยการคนแรก คือ นายสุรพล เอี่ยมสำอางค์

พ.ศ. 2553 ได้รับงบประมาณในการก่อสร้างอาคารปฏิบัติการเอนกประสงค์พร้อมครุภัณฑ์ (อาคาร ปฏิบัติการโรงแรม) โดยได้รับงบประมาณทั้งสิ้น จำนวน 25,000,000 บาท

พ.ศ. 2557 ได้รับเงินก่อสร้างอาคารศูนย์วิทยบริการ (อาคารเรียน 7) พื้นที่ใช้สอย 1,088 ตารางเมตร พร้อมครุภัณฑ์ เป็นเงินจำนวน 9,094,000 บาท

พ.ศ. 2558 ได้ทำการก่อสร้างอาคารศูนย์วิทยบริการ (อาคารเรียน 1) พื้นที่ใช้สอย 1,152 ตาราง เมตร พร้อมครุภัณฑ์ เป็นเงินจำนวน 9,990,000 บาท ด้วยเงินรายได้สถานศึกษา

● ความโดดเด่นของสถานศึกษา (ผลงาน/รางวัลเกียรติยศ/ชื่อเสียง)

ด้านสถานศึกษา

1. รางวัลสถานศึกษารางวัลพระราชทาน ประเภทอาชีวศึกษา สถานศึกษา ขนาดใหญ่ 4 สมัย (ปีการศึกษา 2543, 2548, 2552, 2556)
2. โล่ทองคำรางวัลสถานศึกษารางวัลพระราชทาน 3 สมัย ใน 10 ปี (ปีการศึกษา 2543, 2548, 2552)
3. รางวัลสถานศึกษารางวัลพระราชทาน ประเภทอาชีวศึกษา สถานศึกษา ประจำปี การศึกษา 2560
4. รางวัลเหรียญทองในการประเมินและรับรองคุณภาพสถานศึกษา ด้านการอาชีวศึกษา ระดับภาคพื้นเอเชียแปซิฟิก APACC
5. รางวัลศูนย์ป่มเพาะ ระดับ 5 ดาว การประเมินศูนย์ป่มเพาะวิสาหกิจสถานศึกษา ระดับชาติ ประจำปีการศึกษา 2560
6. โล่รางวัลชนะเลิศ พวงมาลา ประเภทสวยงาม วันมหิดล จาก โรงพยาบาลสงขลา เมื่อวันที่ 24 กันยายน 2561
7. ประกาศเกียรติคุณ รางวัลชนะเลิศ ระดับเหรียญทอง “แกนสับปะรดอบแห้งเคลือบฟิล์ม เม็ดขนุน” จากการประกวดสุดยอดนวัตกรรมอาชีวศึกษา การประกวดสิ่งประดิษฐ์ของคนรุ่นใหม่ และการแข่งขันหุ่นยนต์อาชีวศึกษา ระดับชาติ ประจำปีการศึกษา 2560
8. ประกาศเกียรติคุณ รางวัลชนะเลิศ ระดับเหรียญทอง “โคมไฟทรงนกสืบสานสร้างสรรค์ ด้วยลวดลายเรือกอและ” ได้รับรางวัลชนะเลิศ ระดับเหรียญทอง สิ่งประดิษฐ์ด้านหัตถ์ศิลป์ จากการประกวดสุดยอดนวัตกรรมอาชีวศึกษาการประกวดสิ่งประดิษฐ์ของคนรุ่นใหม่ และการแข่งขันหุ่นยนต์อาชีวศึกษา ระดับชาติ ประจำปีการศึกษา 2560
9. โล่ประกาศเกียรติคุณวิทยาลัยอาชีวศึกษาสงขลา เป็นองค์กรที่มีหน้าที่รับรองสมรรถนะของบุคคลมาตรฐานอาชีพ จากสถาบันคุณวุฒิวิชาชีพ (องค์การมหาชน)
10. โล่ประกาศเกียรติคุณ วิทยาลัยอาชีวศึกษาสงขลา จัดการเรียนการสอนได้อย่างมีประสิทธิภาพส่งผลให้นักศึกษาสำเร็จการศึกษา ตามเกณฑ์ที่สถาบันกำหนดคือ ร้อยละ 92.69

ด้านครูและบุคลากรทางการศึกษา

1. ดร. รุจิรา แก้วทะนงค์ ได้รับโล่รางวัล คนดีศรีสยาม ได้รับคัดเลือกเป็นบุคคลตัวอย่าง “คนดีศรีสยาม” ประจำปีพุทธศักราช 2561 สาขานักส่งเสริมพัฒนาและการบริหารศึกษาดีเด่น โครงการส่งเสริมคุณธรรมจริยธรรม ในโครงการงานประกาศเกียรติคุณคนดีของแผ่นดินตามรอยพระยุคลบาท
2. ดร. รุจิรา แก้วทะนงค์ ผู้อำนวยการเชี่ยวชาญ วิทยาลัยอาชีวศึกษาสงขลา ได้รับคัดเลือกเป็นคนดี ศรีปักษ์ใต้ ปี 2561 คนดีที่พึงประสงค์บุคคลต้นแบบตัวอย่างที่ทรงคุณค่าของคนได้ จากงานประกาศเกียรติคุณยกย่องส่งเสริมบุคคลต้นแบบบุคคลที่ยอมรับของจังหวัดและสังคม
5. นายบัญชา พุทธวาสรี ครูที่ปรึกษาผลงาน “แกนสับปะรดอบแห้งเคลือบฟิล์มเม็ดขนุน” ได้รับรางวัลชนะเลิศ ระดับเหรียญทอง สิ่งประดิษฐ์ด้านผลิตภัณฑ์อาหารจากการประกวดสุดยอดนวัตกรรมอาชีวศึกษาการประกวดสิ่งประดิษฐ์ของคนรุ่นใหม่ และการแข่งขันหุ่นยนต์อาชีวศึกษา ระดับชาติ ประจำปี การศึกษา 2560

6. นางสาวชั้นสวาท หินเฑาะว์ ครูที่ปรึกษาผลงาน“แกนสับปะรดอบแห้งเคลือบฟิล์มเม็ดขนุน” ได้รับรางวัลชนะเลิศ ระดับเหรียญทอง สิ่งประดิษฐ์ด้านผลิตภัณฑ์อาหารจากการประกวดสุดยอดนวัตกรรมอาชีวศึกษาการประกวดสิ่งประดิษฐ์ของคนรุ่นใหม่ และการแข่งขันหุ่นยนต์อาชีวศึกษา ระดับชาติ ประจำปีการศึกษา 2560

5. นางสาวฐิติมา ชัยพรมเขียว ครูที่ปรึกษาผลงาน“แกนสับปะรดอบแห้งเคลือบฟิล์มเม็ดขนุน” ได้รับรางวัลชนะเลิศ ระดับเหรียญทอง สิ่งประดิษฐ์ด้านผลิตภัณฑ์อาหารจากการประกวดสุดยอดนวัตกรรมอาชีวศึกษาการประกวดสิ่งประดิษฐ์ของคนรุ่นใหม่ และการแข่งขันหุ่นยนต์อาชีวศึกษา ระดับชาติ ประจำปีการศึกษา 2560

7. นางสาวภาศิณี พรหมสังคะ ครูที่ปรึกษาผลงาน“แกนสับปะรดอบแห้งเคลือบฟิล์มเม็ดขนุน” ได้รับรางวัลชนะเลิศ ระดับเหรียญทอง สิ่งประดิษฐ์ด้านผลิตภัณฑ์อาหารจากการประกวดสุดยอดนวัตกรรมอาชีวศึกษาการประกวดสิ่งประดิษฐ์ของคนรุ่นใหม่ และการแข่งขันหุ่นยนต์อาชีวศึกษา ระดับชาติ ประจำปีการศึกษา 2560

8. นางจรรุภา ทองนุ้ย ครูที่ปรึกษาผลงาน“โคมไฟทรงนกสืบสานสร้างสรรค์ด้วยลวดลายเรือกอและ” ได้รับรางวัลชนะเลิศ ระดับเหรียญทอง สิ่งประดิษฐ์ด้านหัตถ์ศิลป์จากการประกวดสุดยอดนวัตกรรมอาชีวศึกษาการประกวดสิ่งประดิษฐ์ของคนรุ่นใหม่ และการแข่งขันหุ่นยนต์อาชีวศึกษา ระดับชาติ ประจำปีการศึกษา 2560

9. นายจิโรภาส ชูติมาศ ครูที่ปรึกษาผลงาน“โคมไฟทรงนกสืบสานสร้างสรรค์ด้วยลวดลายเรือกอและ” ได้รับรางวัลชนะเลิศ ระดับเหรียญทอง สิ่งประดิษฐ์ด้านหัตถ์ศิลป์จากการประกวดสุดยอดนวัตกรรมอาชีวศึกษาการประกวดสิ่งประดิษฐ์ของคนรุ่นใหม่ และการแข่งขันหุ่นยนต์อาชีวศึกษา ระดับชาติ ประจำปีการศึกษา 2560

10. นายอภิพงษ์ วงศ์เกียรติคุณ ครูที่ปรึกษาผลงาน“โคมไฟทรงนกสืบสานสร้างสรรค์ด้วยลวดลายเรือกอและ” ได้รับรางวัลชนะเลิศ ระดับเหรียญทอง สิ่งประดิษฐ์ด้านหัตถ์ศิลป์จากการประกวดสุดยอดนวัตกรรมอาชีวศึกษาการประกวดสิ่งประดิษฐ์ของคนรุ่นใหม่ และการแข่งขันหุ่นยนต์อาชีวศึกษา ระดับชาติ ประจำปีการศึกษา 2560

11. นางสาวชั้นสวาท หินเฑาะว์ ครูที่ปรึกษาผลงาน“โคมไฟทรงนกสืบสานสร้างสรรค์ด้วยลวดลายเรือกอและ” ได้รับรางวัลชนะเลิศ ระดับเหรียญทอง สิ่งประดิษฐ์ด้านหัตถ์ศิลป์จากการประกวดสุดยอดนวัตกรรมอาชีวศึกษาการประกวดสิ่งประดิษฐ์ของคนรุ่นใหม่ และการแข่งขันหุ่นยนต์อาชีวศึกษา ระดับชาติ ประจำปีการศึกษา 2560

12. นางสาวเกศจิรา อินทภูมิ ครูที่ปรึกษาผลงาน“โคมไฟทรงนกสืบสานสร้างสรรค์ด้วยลวดลายเรือกอและ” ได้รับรางวัลชนะเลิศ ระดับเหรียญทอง สิ่งประดิษฐ์ด้านหัตถ์ศิลป์จากการประกวดสุดยอดนวัตกรรมอาชีวศึกษาการประกวดสิ่งประดิษฐ์ของคนรุ่นใหม่ และการแข่งขันหุ่นยนต์อาชีวศึกษา ระดับชาติ ประจำปีการศึกษา 2560

13. นายจิโรภาส ชูติมาศ โส่ประเกียรติคุณ การบริจจาคาภาพวาด โครงการ “9 อັตลักษณ์แดนศิลป์ แผ่นดินใต้” เพื่อผลิต เป็นผลิตภัณฑ์ ในการระดมทุนช่วยเหลือผู้ยากไร้ โรงพยาบาลสงขลาครินทร์

ด้านนักเรียน นักศึกษา

1. นางสาวกมลวรรณ สาโรจน์ นักเรียนรางวัลพระราชทาน ระดับประกาศนียบัตรวิชาชีพ (ปวช.) ประจำปีการศึกษา 2560

2. นางสาวนัยนา มะเนาะ, นายวัชรวีร์ เดชภูมิ, นางสาวสุจิตรา ใจดี, นายวิธวินท์ หงส์สกุล, นายพีรพัฒน์ สุวรรณโชติ นายชนวีร์ พันธุ์รัตน์, นางสาวกมลวรรณ สาโรจน์, นางสาวมัลลิกา สิริสุทธิ์, นายปณกร สุทธิโกมข์, นายหัสนัย อินริสพงศ์ ได้รับรางวัลชนะเลิศ ระดับเหรียญทอง ผลงาน “โคมไฟทรงนก สีสานสร้างสรรค์ด้วยลวดลายเรือกอและ” จากการประกวดสุดยอดนวัตกรรมอาชีวศึกษาการประกวดสิ่งประดิษฐ์ของคนรุ่นใหม่ และการแข่งขันหุ่นยนต์อาชีวศึกษา ระดับชาติ ประจำปีการศึกษา 2560

3. นางสาวบงกช ประสิทธิ์ศรีวงศ์, นางสาวกรนก ไบพัดแก้ว, นายณัฐวุฒิ แสงจันทร์, นางสาวสุภาวดี จำปาสี, นางสาวชุติมน มาเอียด, นางสาวมัศยานิต้า ยีหลี, นายศรัณยู ทองผ่อง, นายณัฐวัฒน์ เขียวคง, นางสาวภัทราวดี รามสูติ, นางสาวแพรวรุ่ง ฉิมอินทร์ ได้รับรางวัลชนะเลิศ ระดับเหรียญทอง ผลงาน “แกนสับปะรดอบแห้งเคลือบฟิล์มเม็ดขนุน” จากการประกวดสุดยอดนวัตกรรมอาชีวศึกษาการประกวดสิ่งประดิษฐ์ของคนรุ่นใหม่ และการแข่งขันหุ่นยนต์อาชีวศึกษา ระดับชาติ ประจำปีการศึกษา 2560

4. นางสาวปิยดา สุกแก้วณรงค์ ได้รับรางวัลรองชนะเลิศอันดับ 1 ระดับเหรียญเงิน ประเภท Classic Bartender จากการแข่งขันทักษะวิชาชีพ ทักษะพื้นฐาน ระดับชาติ ครั้งที่ 27 ประจำปีการศึกษา 2560

5. นักเรียน ภาควิชาคหกรรมศาสตร์ ได้รับรางวัล ชนะเลิศ ระดับเหรียญทอง การแข่งขันทักษะการจัดดอกไม้แบบไทย การแข่งขันทักษะวิชาชีพ ประเภทวิชาคหกรรม สาขาคหกรรมศาสตร์ ระดับปวช. ประจำปีการศึกษา 2561

● สิ่งศักดิ์สิทธิ์ประจำวิทยาลัยฯ



● ต้นไม้ประจำวิทยาลัยฯ



● ลีประจำวิทยาลัยฯ

“สีม่วง ขาว”



● เพลงมาร์ชประจำวิทยาลัยฯ

วิทยาลัยอาชีวศึกษาสงขลา คือแหล่งวิชาพัฒนามองอาชีพชน
เราเปี่ยมด้วยคุณธรรม ยึดมั่นในใจตน นำวิทยานันมาฝึกฝนแก่นักศึกษา
สีม่วงขาวเด่น ตระหง่านเห็นนั่นคือธงเรา สิ่งามเพริดเพรา
ปรากฏชัดประกาศศักดา ที่หนึ่งไม่รองใคร ยิ่งใหญ่ในสงขลา
หล่อหลอมปัญญาด้วยวิชาการดั่งเด่นดี
เขตรัฐของเราม่วง ขาว เพริศพราว วับวาวศักดิ์ศรี เป็นที่รวม
ความรักและสามัคคี ผองเรากล้ามีระเบียบวินัย พากเพียร ร่ำเรียนเสาะหา
หลากมวลวิชาซีพมันไว้ กิจการงานยากเย็นไม่เคยท้อใจ
ด้วยหวังวาดไกล ชีฟไซร์หนทางโรจน์เรือง

* นามวิทยาลัยอาชีวศึกษาสงขลา กระตือรือร้น พวกเราทุกคน
ตั้งสัจจา จะใช้วิชาช่วยพัฒนาบ้านเมือง จะแผ้วผดุงชาติ ศาสนาให้
งามประเทือง เจริญรุ่งเรืองสมที่เป็นเมืองทอง
จะขอเทิดทูนองค์จักรี สยามบดินทร์ พระร่มเกล้าเราผอง ไม่ขอลืมน
สถาบันที่เรายกย่อง เหล่าอาชีวสงขลาทั้งผองขอจารึกคุณ
(ซ้ำ* จนจบ)

● ที่ตั้งและช่องทางการติดต่อ

ชื่อสถานศึกษาภาษาไทย	➤ วิทยาลัยอาชีวศึกษาสงขลา
ชื่อสถานศึกษาภาษาอังกฤษ	➤ Songkhla Vocational College
ที่ตั้งสถานศึกษา	➤ 74 ถนนรามวิถี ตำบลบ่อยาง อำเภอเมือง จังหวัดสงขลา 90000
โทรศัพท์	➤ 074-311202, 074-313080
โทรสาร	➤ 074-313512
เว็บไซต์	➤ www.songkhlavc.ac.th
อีเมลล์	➤ Songkla03.vec.go.th

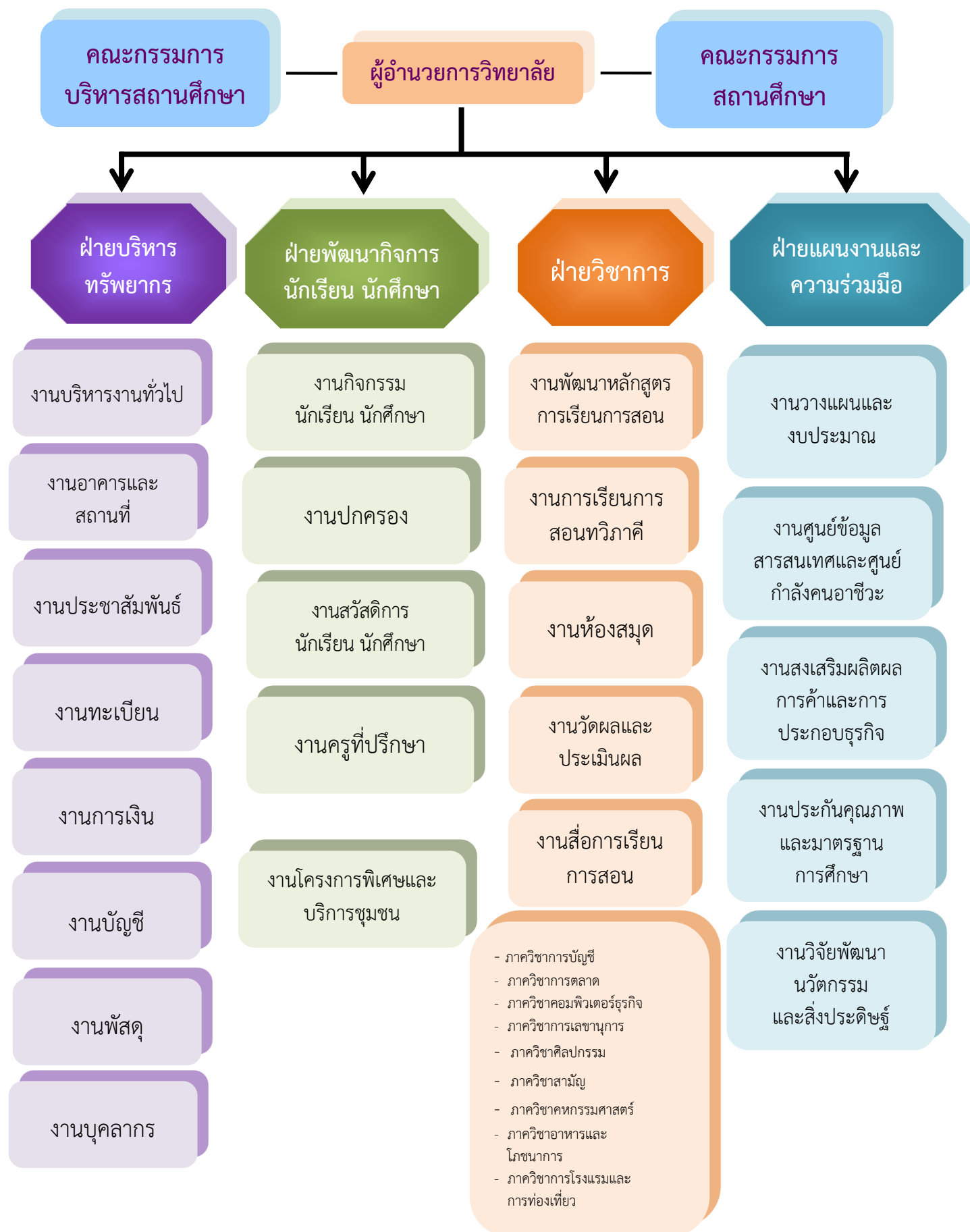
● แผนที่ผังสถานศึกษา



Building Map of Songkhla Vocational College

<p>1 อาคารเรียน 1 - ภาควิชาการโรงแรมและการท่องเที่ยว Hotel and Tourism Department - ภาควิชาการจัดการสำนักงาน Office Management Department - ห้องประชุมอินทนิล Inthanin Meeting Room</p> <p>2 อาคารเรียน 2 - ภาควิชาพื้นฐาน General Subjects Department - ร้านค้าสหกรณ์ The SVC Co-operative Store</p> <p>3 อาคารเรียน 3 - ภาควิชาการตลาด Marketing Department - ภาควิชาศิลปกรรม Fine Arts Department - งานวิจัย พัฒนา นวัตกรรมและสิ่งประดิษฐ์ Research Development Innovation and Invention Section - งานประกันคุณภาพและมาตรฐานการศึกษา Quality Assurance and Education Standards Section</p> <p>4 อาคารเรียน 4 - ภาควิชาอาหารและโภชนาการ Food and Nutrition Department - ภาควิชาศึกษาระบบอาชีวศึกษา Home Economic Department</p> <p>5 อาคารเรียน 5 - อาคารอำนวยการ Administration Building - ภาควิชาการบัญชี Accounting Department - ห้องประชุมสภาคณะศึกษา Audio Visual Meeting Room</p> <p>6 อาคารเรียน 6 - ภาควิชาคอมพิวเตอร์ธุรกิจ Business Computer Department - ภาควิชาการเลขานุการ Secretarial Studies Department</p> <p>7 อาคารเรียน 7 - อาคารเทคโนโลยีบัณฑิต Bachelor of Technology Building - งานบริการและห้องสมุด Bachelor of Technology Library - ห้องประชุมราชพฤกษ์ Ratchaphruek Meeting Room</p>	<p>8 อาคาร 70 ปี - งานบริการและห้องสมุด Technical Services and Library - ศูนย์การเรียนรู้ด้วยตนเอง Self Access Learning Center - ศูนย์อาเซียนศึกษา ASEAN Study Center - ศูนย์การเรียนรู้ด้านนวัตกรรมสิ่งประดิษฐ์ Innovation Invention Learning Center</p> <p>9 อาคารปฏิบัติการเรียนการสอนสาขาการโรงแรมและการท่องเที่ยว Hospitality Operation Center</p> <p>10 ธนาคารโรงเรียน Banking College</p> <p>11 ศูนย์บ่มเพาะวิสาหกิจเพื่อการศึกษา Business Incubation Center</p> <p>12 ศาลาอโศก: Buddha Pavilion</p> <p>13 หอประชุมเฉลิมพระเกียรติ Chaloem Phra Kiat Auditorium</p> <p>14 ศูนย์ปฏิบัติการอาหาร Food Operation Center</p> <p>15 อาคารผู้พักอาศัยราชการ Faculty Housing Building</p> <p>16 อาคารผู้พักอาศัยเจ้าหน้าที่ Staff Housing Building</p> <p>17 ไรต์ออฟจอด Parking Lot</p> <p>18 องค์การนักวิชาชีพฯ The SVC Association of Future Thai Professional สุทราภูกสิยอสังคมนิเวศ Rover Den</p> <p>19 บ้านพักครู Faculty Residence</p> <p>20 บ้านพักรับรอง Guesthouse</p> <p>21 บ้านพักผู้อำนวยการ Director Residence</p>
---	---

● แผนภูมิการบริหารสถานศึกษา



● ข้อมูลด้านบุคลากร

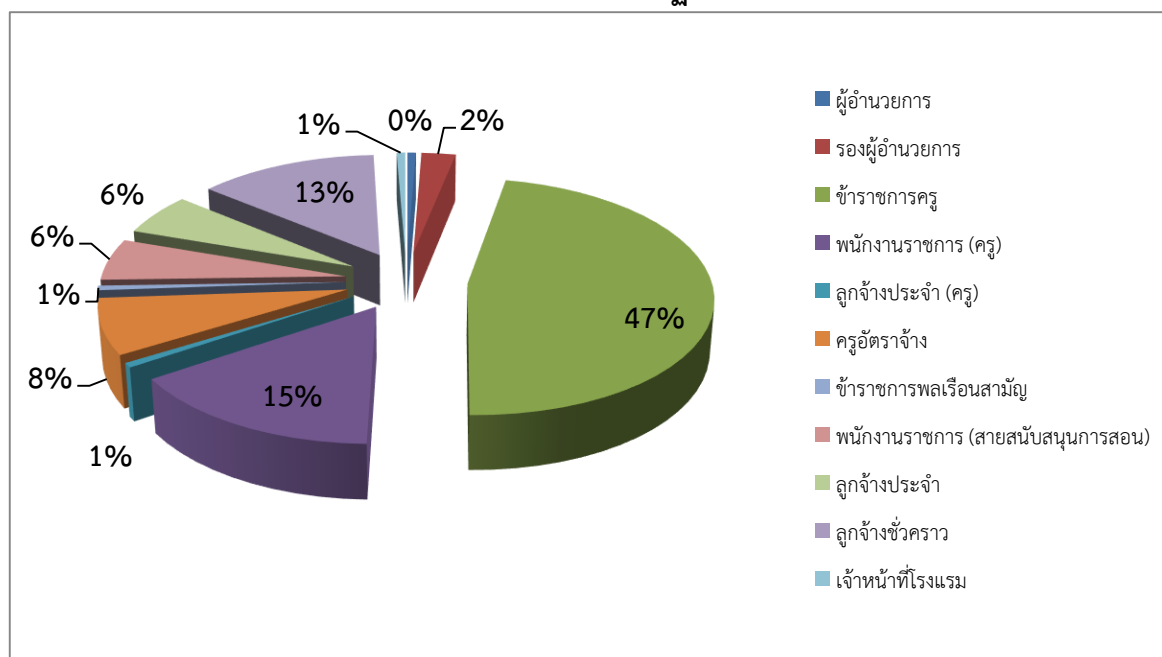
ในปีงบประมาณ 2562 วิทยาลัยอาชีวศึกษาสงขลา มีบุคลากร ซึ่งประกอบด้วย ข้าราชการครูและบุคลากรทางการศึกษา ตามรายละเอียดในตาราง

ตารางแสดง ข้อมูลบุคลากรวิทยาลัยอาชีวศึกษาสงขลา จำแนกตามสถานภาพในการปฏิบัติงาน

ลำดับ	สถานภาพในการปฏิบัติงาน	จำนวน (คน)
1	ผู้อำนวยการ	1
2	รองผู้อำนวยการ	4
3	ข้าราชการครู	74
4	พนักงานราชการ (ครู)	24
5	ลูกจ้างประจำ (ครู)	1
6	ครูอัตราจ้าง	12
7	ข้าราชการพลเรือนสามัญ	1
8	พนักงานราชการ (สายสนับสนุนการสอน)	9
9	ลูกจ้างประจำ	9
10	ลูกจ้างชั่วคราว	21
11	เจ้าหน้าที่โรงแรม	1
รวมทั้งสิ้น		154

ที่มา : งานบุคลากร วิทยาลัยอาชีวศึกษาสงขลา (ข้อมูล ณ วันที่ 3 กันยายน 2561)

แผนภูมิ แสดงข้อมูลบุคลากรวิทยาลัยอาชีวศึกษาสงขลา
จำแนกตามสถานภาพในการปฏิบัติงาน



ตารางแสดง ข้อมูลผู้บริหารสถานศึกษา จำแนกตามวิทยฐานะและระดับตามวุฒิการศึกษา

ประเภท	จำนวน	วิทยฐานะ				วุฒิการศึกษา		
		คศ.1	คศ.2	คศ.3	คศ.4	ป.เอก	ป.โท	ป.ตรี
ผู้อำนวยการ	1	-	-	-	1	1	4	-
รองผู้อำนวยการ	4	1	1	2	-			
รวม	5	1	1	2	1	1	4	0

ตารางแสดง ข้อมูลบุคลากรครูภาควิชาการตลาดและธุรกิจค้าปลีก จำแนกตามวิทยฐานะและระดับตามวุฒิการศึกษา

ประเภท	จำนวน	วิทยฐานะ				วุฒิการศึกษา		
		ครูผู้ช่วย	คศ.1	คศ.2	คศ.3	ป.เอก	ป.โท	ป.ตรี
ข้าราชการครู	8	4	-	3	1	-	3	5
ลูกจ้างประจำ	1	-	-	-	-	-	1	-
พนักงานราชการครู	2	-	-	-	-	-	1	1
รวม	11	4	0	3	1	0	5	6

ตารางแสดง ข้อมูลบุคลากรครูภาควิชาการบัญชี จำแนกตามวิทยฐานะและระดับตามวุฒิการศึกษา

ประเภท	จำนวน	วิทยฐานะ				วุฒิการศึกษา		
		ครูผู้ช่วย	คศ.1	คศ.2	คศ.3	ป.เอก	ป.โท	ป.ตรี
ข้าราชการครู	8	-	1	4	1	-	2	5
พนักงานราชการครู	2	-	-	-	-	-	-	2
ลูกจ้างชั่วคราว (ครู)	2							2
รวม	12	0	2	5	1	0	3	7

ตารางแสดง ข้อมูลบุคลากรครูภาควิชาการเลขานุการและการจัดการสำนักงาน จำแนกตามวิทยฐานะและระดับตามวุฒิการศึกษา

ประเภท	จำนวน	วิทยฐานะ				วุฒิการศึกษา		
		ครูผู้ช่วย	คศ.1	คศ.2	คศ.3	ป.เอก	ป.โท	ป.ตรี
ข้าราชการครู	7	1	-	6	-	-	3	7
พนักงานราชการครู	2	-	-	-	-	-	-	2
รวม	9	1	0	6	0	0	3	9

ตารางแสดง ข้อมูลบุคลากรครูภาควิชาคหกรรมธุรกิจ จำแนกตามวิทยฐานะและระดับตามวุฒิการศึกษา

ประเภท	จำนวน	วิทยฐานะ				วุฒิการศึกษา		
		ครูผู้ช่วย	คศ.1	คศ.2	คศ.3	ป.เอก	ป.โท	ป.ตรี
ข้าราชการครู	5	-	-	3	2	-	1	4
พนักงานราชการครู	1	-	-	-	-	-	1	-

รวม	6	0	0	3	2	0	2	4
-----	---	---	---	---	---	---	---	---

ตารางแสดง ข้อมูลบุคลากรครุภาควิชาคอมพิวเตอร์ธุรกิจ จำแนกตามวิทยฐานะ และระดับตามวุฒิการศึกษา

ประเภท	จำนวน	วิทยฐานะ				วุฒิการศึกษา		
		ครูผู้ช่วย	คศ.1	คศ.2	คศ.3	ป.เอก	ป.โท	ป.ตรี
ข้าราชการครู	9	-	4	5	-	-	6	3
พนักงานราชการครู	2	-	-	-	-	-	-	2
รวม	11	0	4	5	0	0	6	5

ตารางแสดง ข้อมูลบุคลากรครุภาควิชาศิลปกรรม จำแนกตามวิทยฐานะและระดับตามวุฒิการศึกษา

ประเภท	จำนวน	วิทยฐานะ				วุฒิการศึกษา		
		ครูผู้ช่วย	คศ.1	คศ.2	คศ.3	ป.เอก	ป.โท	ป.ตรี
ข้าราชการครู	5	1	1	1	2	-	3	2
พนักงานราชการครู	2	-	-	-	-	-	-	2
รวม	7	1	1	1	2	-	3	4

ตารางแสดง ข้อมูลบุคลากรครุภาควิชาสามัญสัมพันธ์ จำแนกตามวิทยฐานะและระดับวุฒิการศึกษา

ประเภท	จำนวน	วิทยฐานะ				วุฒิการศึกษา		
		ครูผู้ช่วย	คศ.1	คศ.2	คศ.3	ป.เอก	ป.โท	ป.ตรี
ข้าราชการครู	18	4	5	7	2		5	13
พนักงานราชการครู	3	-	-	-	-	-	-	3
ลูกจ้างชั่วคราว (ครู)	1							1
รวม	22	4	5	7	2	0	5	17

ตารางแสดง ข้อมูลบุคลากรครุภาควิชาอาหารและโภชนาการ/อุตสาหกรรมอาหาร จำแนกตาม วิทยฐานะและระดับวุฒิการศึกษา

ประเภท	จำนวน	วิทยฐานะ					วุฒิการศึกษา		
		ครูผู้ช่วย	คศ.1	คศ.2	คศ.3	คศ.4	ป.เอก	ป.โท	ป.ตรี
ข้าราชการครู	9	4	-	3	2	-	-	3	6
พนักงานราชการครู	3	-	-	-	-	-	-	-	3
ลูกจ้างชั่วคราว (ครู)	2								2
รวม	14	4	0	3	2	1	0	4	8

ตารางแสดง ข้อมูลบุคลากรครุภาควิชาอุตสาหกรรมการท่องเที่ยวและการโรงแรม
จำแนกตามวิทยฐานะและระดับวุฒิการศึกษา

ประเภท	จำนวน	วิทยฐานะ				วุฒิการศึกษา		
		ครูผู้ช่วย	คศ.1	คศ.2	คศ.3	ป.เอก	ป.โท	ป.ตรี
ข้าราชการครู	4	3	-	2	-	-	2	3
พนักงานราชการครู	7	-	-	-	-	-	1	6
รวม	11	2	0	2	0	0	3	8

ตารางแสดง ข้อมูลบุคลากรสายสนับสนุนการสอน จำแนกตามระดับวุฒิการศึกษา

ประเภท	จำนวน	วุฒิการศึกษา			
		ป.เอก	ป.โท	ป.ตรี	ต่ำกว่า ป.ตรี
ข้าราชการพลเรือนสามัญ	1	-	-	1	-
ลูกจ้างประจำ	9	-	-	-	9
พนักงานราชการ	9	-	1	8	-
ลูกจ้างชั่วคราว	23	-	-	5	18
รวม	42	0	1	14	27

● ข้อมูลนักเรียน นักศึกษา

➤ ข้อมูลแผนการรับนักเรียน

หลักสูตรประกาศนียบัตรวิชาชีพ (ปวช.)

ลำดับ ที่	ประเภทวิชา	สาขาวิชา	สาขางาน	ปีการศึกษา	ปีการศึกษา	ปีการศึกษา
				2561	2562	2563
1	พาณิชยกรรม	การบัญชี	การบัญชี	80	80	80
		การตลาด	การตลาด	40	40	40
		เลขานุการ	เลขานุการ	40	40	40
		คอมพิวเตอร์ธุรกิจ	คอมพิวเตอร์ธุรกิจ	80	80	80
2	คหกรรม	อาหารและ โภชนาการ	อาหารและโภชนาการ	80	80	80
		คหกรรมศาสตร์	งานธุรกิจดอกไม้และ งานประดิษฐ์	20	20	20
4	ศิลปกรรม	คอมพิวเตอร์ กราฟิก	คอมพิวเตอร์กราฟิก อาร์ต	40	40	40
5	อุตสาหกรรม การท่องเที่ยว	การโรงแรม	การโรงแรม	40	40	40
		การท่องเที่ยว	การท่องเที่ยว	30	30	30
รวม				450	450	450

หลักสูตรประกาศนียบัตรวิชาชีพชั้นสูง (ปวส.)

ลำดับที่	ประเภทวิชา	สาขาวิชา	สาขางาน	ปีการศึกษา	ปีการศึกษา	ปีการศึกษา
				2561	2562	2563
1	บริหารธุรกิจ (ระบบปกติ)	การบัญชี	การบัญชี	90	90	90
		การตลาด	การตลาด	30	30	30
		คอมพิวเตอร์ธุรกิจ	คอมพิวเตอร์ธุรกิจ	30	30	30
		การจัดการสำนักงาน	การจัดการสำนักงาน	70	70	70
2	คหกรรม (ระบบปกติ)	อาหารและ โภชนาการ	อาหารและ โภชนาการ	30	30	30
		คหกรรมศาสตร์	เทคโนโลยีความงาม	0	20	20
3	อุตสาหกรรม การท่องเที่ยว (ระบบปกติ)	การท่องเที่ยว	การท่องเที่ยว	20	20	20

หลักสูตรประกาศนียบัตรวิชาชีพชั้นสูง (ปวส.) ต่อ

ลำดับที่	ประเภทวิชา	สาขาวิชา	สาขางาน	ปีการศึกษา	ปีการศึกษา	ปีการศึกษา
				2561	2562	2563
4	บริหารธุรกิจ (ระบบทวิภาคี)	การบัญชี	การบัญชี	30	30	30
		การตลาด	การตลาด	30	30	30
		คอมพิวเตอร์ธุรกิจ	คอมพิวเตอร์ธุรกิจ	30	30	30
		การจัดธุรกิจค้าปลีก	ธุรกิจค้าปลีก สรรพสินค้า	30	30	30
		การจัดการสำนักงาน	การจัดการสำนักงาน	30	30	30
5	คหกรรม (ระบบทวิภาคี)	อาหารและ โภชนาการ	การประกอบอาหาร	30	30	30
		คหกรรมศาสตร์	การจัดการธุรกิจดอกไม้ และงานประดิษฐ์	20	20	20
		คหกรรมศาสตร์	เทคโนโลยีความงาม	20	0	0
6	อุตสาหกรรม การท่องเที่ยว (ระบบทวิภาคี)	การโรงแรม	การบริการอาหาร และเครื่องดื่ม	60	60	60
รวม				550	550	550

หลักสูตรปริญญาตรี

ลำดับที่	ประเภทวิชา	สาขาวิชา	สาขางาน	ปีการศึกษา	ปีการศึกษา	ปีการศึกษา
				2561	2562	2563
1	บริหารธุรกิจ (ระบบทวิภาคี)	การบัญชี	การบัญชี	20	20	20
		คอมพิวเตอร์ธุรกิจ	คอมพิวเตอร์ธุรกิจ	15	15	15
รวม				35	35	35

➤ จำนวนนักเรียน นักศึกษา ปีการศึกษา 2561

หลักสูตรประกาศนียบัตรวิชาชีพ (ปวช.)

ลำดับที่	ประเภทวิชา	สาขาวิชา	สาขางาน	ปวช.1 (คน)	ปวช.2 (คน)	ปวช.3 (คน)	รวมทั้งสิ้น (คน)
1	พาณิชยกรรม	การบัญชี	การบัญชี	122	112	110	344
		การตลาด	การตลาด	38	31	59	128
		เลขานุการ	เลขานุการ	32	30	24	86
		คอมพิวเตอร์ธุรกิจ	คอมพิวเตอร์ธุรกิจ	76	60	65	201
2	คหกรรม	อาหารและ โภชนาการ	อาหารและโภชนาการ	76	74	67	217
		คหกรรมศาสตร์	งานธุรกิจดอกไม้และ งานประดิษฐ์	7	8	9	24
4	ศิลปกรรม	คอมพิวเตอร์กราฟิก	คอมพิวเตอร์ กราฟิกอาร์ต	41	25	45	111
5	อุตสาหกรรม การท่องเที่ยว	การโรงแรม	การโรงแรม	51	27	56	134
		การท่องเที่ยว	การท่องเที่ยว	30	22	26	78
รวม				473	389	461	1,323

หลักสูตรประกาศนียบัตรวิชาชีพชั้นสูง (ปวส.)

ลำดับที่	ประเภทวิชา	สาขาวิชา	สาขางาน	ปวส.๑ (คน)	ปวส.๒ (คน)	รวมทั้งสิ้น (คน)
1	บริหารธุรกิจ	การบัญชี	การบัญชี	115	136	251
		การตลาด	การตลาด	51	65	116
		คอมพิวเตอร์ธุรกิจ	คอมพิวเตอร์ธุรกิจ	72	62	134
		การจัดการสำนักงาน	การจัดการสำนักงาน	105	80	185
		การจัดการธุรกิจค้าปลีก	การจัดการธุรกิจค้าปลีก	20	16	36
2	คหกรรม	อาหารและโภชนาการ	อาหารและโภชนาการ	88	57	145
		คหกรรมศาสตร์	การจัดการธุรกิจดอกไม้ และงานประดิษฐ์	10	9	19
		คหกรรมศาสตร์	เทคโนโลยีความงาม	9		9
3	อุตสาหกรรม การท่องเที่ยว	การโรงแรม	การโรงแรม	59	44	103
		การท่องเที่ยว	การท่องเที่ยว	13	15	28
รวม				542	484	1,026

หลักสูตรปริญญาตรี

ลำดับที่	ประเภทวิชา	สาขาวิชา	สาขางาน	ปริญญาตรี ปี 1 (คน)	ปริญญาตรี ปี 2 (คน)	รวม ทั้งหมด
1	บริหารธุรกิจ (ระบบทวิภาคี)	การบัญชี	การบัญชี	22	22	44
		คอมพิวเตอร์ธุรกิจ	คอมพิวเตอร์ธุรกิจ	9	10	19
	รวม			31	32	63

➤ ข้อมูลผู้สำเร็จการศึกษา ประจำปีการศึกษา 2560

หลักสูตรประกาศนียบัตรวิชาชีพ (ปวช.)

สาขาวิชา/สาขางาน	ปีการศึกษา 2560		
	จำนวนผู้สำเร็จ การศึกษา(คน)	จำนวนผู้สำเร็จการศึกษา ที่มีงานทำ (คน)	จำนวนผู้สำเร็จการศึกษา ที่ศึกษาต่อ (คน)
การบัญชี	96	3	99
การตลาด	56	1	51
เลขานุการ	25	-	15
คอมพิวเตอร์ธุรกิจ	90	4	65
ธุรกิจค้าปลีก	0	3	6
อาหารและโภชนาการ	65	4	38
คหกรรมศาสตร์ สาขางาน ธุรกิจดอกไม้และงานประดิษฐ์	8	2	11
การออกแบบ	-	-	-
คอมพิวเตอร์กราฟิก	33	-	23
การโรงแรม	54	3	40
การท่องเที่ยว	16	1	21
รวม	443	21	369

หลักสูตรประกาศนียบัตรวิชาชีพชั้นสูง (ปวส.)

สาขาวิชา/สาขางาน	ปีการศึกษา 2560		
	จำนวนผู้สำเร็จการศึกษา(คน)	จำนวนผู้สำเร็จการศึกษาที่มีงานทำ(คน)	จำนวนผู้สำเร็จการศึกษาที่ศึกษาต่อ(คน)
การบัญชี	92	30	61
การตลาด	52	13	12
คอมพิวเตอร์ธุรกิจ	49	10	36
การจัดการธุรกิจค้าปลีก สาขา ธุรกิจค้าปลีกสรรพสินค้า	13	-	-
สาขางาน ธุรกิจค้าปลีกสินค้า เฉพาะอย่าง	0	14	-
การจัดการสำนักงาน	85	23	37
คอมพิวเตอร์กราฟิก	0	-	17
อาหารและโภชนาการ สาขางาน การประกอบอาหาร	57	15	15
การโรงแรม สาขางาน บริการอาหารและ เครื่องดื่ม	46	22	-
การท่องเที่ยว	10	-	-
การบริหารคหกรรมศาสตร์ สาขางาน การจัดดอกไม้และงาน ประดิษฐ์	-	-	-
เทคโนโลยีความงาม	-	-	-
รวม	404	127	178

หลักสูตรปริญญาตรี

สาขาวิชา/สาขางาน	ปีการศึกษา 2560		
	จำนวนผู้สำเร็จการศึกษา(คน)	จำนวนผู้สำเร็จการศึกษาที่มีงานทำ(คน)	จำนวนผู้สำเร็จการศึกษาที่ศึกษาต่อ(คน)
การบัญชี			
คอมพิวเตอร์ธุรกิจ			
รวม			

● ข้อมูลอาคารสถานที่

➤ ข้อมูลอาคารเรียนและอาคารประกอบ วิทยาลัยอาชีวศึกษาสงขลา




ลำดับ	ข้อมูลอาคาร	พื้นที่ใช้สอย
1	 <p style="text-align: center;">อาคารเรียน 2</p> <p>ปี พ.ศ. ที่ก่อสร้าง : พ.ศ. 2526 ลักษณะอาคาร : เป็นอาคารคอนกรีตเสริมเหล็ก 4 ชั้น ฝาผนังฉาบปูน</p>	<p>ประกอบด้วย</p> <ol style="list-style-type: none"> 1) ห้องเรียนทฤษฎี/ห้องปฏิบัติการ สาขาวิชาธุรกิจดอกไม้ 2) ห้องเรียนทฤษฎี (223 , 232 , 241-243) 3) ห้องปฏิบัติการคอมพิวเตอร์ (231 , 233) 4) ห้องปฏิบัติการวิทยาศาสตร์ (221 , 222) 5) ห้องพักรักษาวิชาสามัญสัมพันธ์ 6) ห้องพักรักษาวิชาคหกรรมธุรกิจ 7) ห้องพักรักษาวิชาศาสตร์ 8) ห้องพักรักษาชาวต่างประเทศ 9) ห้องจัดเก็บเอกสารทางราชการ 10) ห้องจัดเก็บหนังสือเรียนฟรี 11) ห้องพยาบาล 12) ศูนย์ฟิตเนส 13) ห้องสหการวิทยาลัยฯ
2	 <p style="text-align: center;">อาคารเรียน 3</p> <p>ปี พ.ศ. ที่ก่อสร้าง : พ.ศ. 2526 ลักษณะอาคาร : เป็นอาคารคอนกรีตเสริมเหล็ก 4 ชั้น ฝาผนังฉาบปูน</p>	<p>ประกอบด้วย</p> <ol style="list-style-type: none"> 1) ห้องเรียนทฤษฎี/ห้องปฏิบัติการ อุตสาหกรรมอาหาร (311) 2) ห้องเรียนศิลปะ (312) 3) ห้องเรียนทฤษฎี (323-325 , 331-334 , 342-344) 4) ห้องพักรักษาวิชาการตลาด และการจัดการธุรกิจค้าปลีก 5) ห้องพักรักษาวิชาศิลปะ 6) ห้องสำนักงานประกันคุณภาพ และมาตรฐานการศึกษา




ลำดับ	ข้อมูลอาคาร	พื้นที่ใช้สอย
3	 <p data-bbox="539 680 692 712" style="text-align: center;">อาคารเรียน 4</p> <p data-bbox="331 734 900 860">ปี พ.ศ. ที่ก่อสร้าง : พ.ศ. 2526 ลักษณะอาคาร : เป็นอาคารคอนกรีตเสริมเหล็ก 4 ชั้น ฝ้าผนังฉาบปูน</p>	<p data-bbox="948 259 1091 291">ประกอบด้วย</p> <ol data-bbox="948 304 1315 1142" style="list-style-type: none"> 1) ห้องเรียนทฤษฎี (411 , 431-434 , 441 , 444) 2) ห้องเรียนทฤษฎี/ห้องปฏิบัติการขนมไทย (412) 3) ห้องเรียนทฤษฎี/ห้องปฏิบัติการอาหารไทย (413) 4) ห้องเรียนทฤษฎี/ห้องปฏิบัติการถนอมอาหาร (421) 5) ห้องเรียนทฤษฎี/ห้องปฏิบัติการอาหารนานาชาติ (422) 6) ห้องเรียนทฤษฎี/ห้องปฏิบัติการเบเกอรี่ (423) 7) ห้องเรียนทฤษฎี/ห้องปฏิบัติการอาหาร (424) 8) ห้องเรียนทฤษฎี/ห้องปฏิบัติการงานผ้า (442 , 443) 9) ห้องพักครูภาควิชาอาหารและโภชนาการ/อุตสาหกรรมอาหาร
4	 <p data-bbox="539 1590 692 1621" style="text-align: center;">อาคารเรียน 6</p> <p data-bbox="331 1644 900 1769">ปี พ.ศ. ที่ก่อสร้าง : พ.ศ. 2530 ลักษณะอาคาร : เป็นอาคารคอนกรีตเสริมเหล็ก 4 ชั้น ฝ้าผนังฉาบปูน</p>	<p data-bbox="948 1169 1091 1200">ประกอบด้วย</p> <ol data-bbox="948 1214 1315 1653" style="list-style-type: none"> 1) ห้องเรียนทฤษฎี (611 ,615 , 625 , 631 , 635 , 641 , 645) 2) ห้องปฏิบัติการคอมพิวเตอร์ (612-614 , 622-624 , 632-634) 3) ห้องปฏิบัติการพิมพ์ตัด (642-644) 4) ห้องพักครูภาควิชาคอมพิวเตอร์ธุรกิจ

ลำดับ	ข้อมูลอาคาร	พื้นที่ใช้สอย
5	 <p data-bbox="427 680 799 714">อาคารเรียน 5 (อาคารอำนวยการ)</p>	<p data-bbox="940 259 1086 293">ประกอบด้วย</p> <ol data-bbox="940 304 1302 1144" style="list-style-type: none"> 1) ห้องเรียนทฤษฎี (521 , 531-435 , 541 , 546) 2) ห้องผู้อำนวยการ 3) ห้องสำนักงานฝ่ายบริหาร ทรัพยากร/งานบริหารทั่วไป 4) ห้องสำนักงานบุคลากร/การเงิน 5) ห้องสำนักงานทะเบียน 6) ห้องสำนักงานฝ่ายวิชาการ 7) ห้องสำนักงานฝ่ายแผนงานฯ 8) ห้องสำนักงานประชาสัมพันธ์ 9) ห้องเอกสารการพิมพ์ 10) ห้องสำนักงานฝ่ายพัฒนากิจการนักเรียน นักศึกษา 11) ห้องสำนักงานบัญชี 12) ห้องสำนักงานวิจัยพัฒนา/งานแนะแนวอาชีพฯ 13) ห้องสำนักงานศูนย์ข้อมูลฯ 14) ห้องประชุมลีลาวดี 15) ห้องโสตทัศนศึกษา
6	 <p data-bbox="435 1592 794 1626">อาคารหอประชุมเฉลิมพระเกียรติ</p>	<p data-bbox="940 1173 1086 1207">ประกอบด้วย</p> <ol data-bbox="940 1218 1214 1476" style="list-style-type: none"> 1) ห้องโถงและเวที 2) ร้านจำหน่ายอาหาร 3) ห้องรับประทานอาหาร 4) ห้องเก็บของ 5) ห้องพักผ่อนงานขับรถ 6) ห้องควบคุมเครื่องเสียง
	<p data-bbox="331 1644 667 1677">ปี พ.ศ. ที่ก่อสร้าง : พ.ศ. 2530</p> <p data-bbox="331 1688 890 1812">ลักษณะอาคาร : เป็นอาคารก่ออิฐฉาบปูนชั้นเดียว หลังคามุงด้วยกระเบื้อง ด้านหน้าและด้านข้างไม่มีฝ้าผนังกัน</p>	

ลำดับ	ชื่ออาคาร	พื้นที่ใช้สอย
7	 <p data-bbox="544 674 683 712">อาคาร 70 ปี</p> <p data-bbox="331 725 895 860">ปี พ.ศ. ที่ก่อสร้าง : พ.ศ. 2551 ลักษณะอาคาร : เป็นอาคารคอนกรีตเสริมเหล็ก 4 ชั้น ฝ้าผนังฉาบปูน</p>	<p data-bbox="938 255 1082 286">ประกอบด้วย</p> <ol data-bbox="938 300 1294 562" style="list-style-type: none"> 1) ห้องนวัตกรรมการและสิ่งประดิษฐ์ 2) ห้องศูนย์อาเซียน (ASEAN Study Center) 3) ห้องศูนย์การเรียนรู้ด้วยตนเอง (Self Access Learning Center) 4) ห้องสมุด (Library)
8	 <p data-bbox="368 1301 858 1339">อาคารปฏิบัติการธุรกิจโรงแรม (ดาหลา วิลล์)</p> <p data-bbox="331 1352 895 1487">ปี พ.ศ. ที่ก่อสร้าง : พ.ศ. 2554 ลักษณะอาคาร : เป็นอาคารคอนกรีตเสริมเหล็ก 4 ชั้น ฝ้าผนังฉาบปูน</p>	<p data-bbox="938 882 1082 913">ประกอบด้วย</p> <ol data-bbox="938 927 1294 1317" style="list-style-type: none"> 1) ห้องโถงต้อนรับและลิโอบบี้ 2) ห้องอาหารบานบุรี 3) ห้องปฏิบัติการศูนย์ความงาม 4) ห้องสำนักงาน 5) ห้องประชุมราชพฤกษ์ 6) ห้องประชุมเฟื่องฟ้า 7) ห้องพักรับรอง 8) ห้องควบคุมระบบไฟฟ้า/ ห้องเก็บของ

ลำดับ	ข้อมูลอาคาร	พื้นที่ใช้สอย
9		<p>ประกอบด้วย</p> <ol style="list-style-type: none"> 1) ห้องเรียนทฤษฎี 2) ห้องปฏิบัติการคอมพิวเตอร์ 3) ห้องศูนย์การเรียนรู้ด้วยตนเอง 4) ห้องสมุดปริญญาดตรี 5) ห้องพักรุภาควิชาการบัญชี ภาควิชาการเลขานุการ 6) ห้องประชุมราชพฤกษ์
อาคารเรียน 7 (อาคารเทคโนโลยีบัณฑิต)		
<p>ปี พ.ศ. ที่ก่อสร้าง : พ.ศ. 2556 ลักษณะอาคาร : อาคารคอนกรีตเสริมเหล็ก 4 ชั้น ฝาผนังฉาบปูน</p>		
10		<p>ปี พ.ศ. ที่ก่อสร้าง : พ.ศ. 2512 ลักษณะอาคาร : เป็นอาคาร 2 ชั้น ชั้นล่างเป็นอาคารคอนกรีต เสริมเหล็กและชั้นบนเป็นอาคาร ฝาผนังไม้ จำนวน : 1 หลัง</p>
อาคารบ้านพักผู้อำนวยการ		
11		<p>ปี พ.ศ. ที่ก่อสร้าง : พ.ศ. 2512 ลักษณะอาคาร : เป็นอาคาร 2 ชั้น ชั้นล่างเป็นอาคารคอนกรีต เสริมเหล็กและชั้นบนเป็นอาคาร ฝาผนังไม้ จำนวน : 1 หลัง</p>
อาคารบ้านพักรองผู้อำนวยการ		

ลำดับ	ข้อมูลอาคาร	พื้นที่ใช้สอย
12		<p>รูปแบบ : บ้านแฝด ลักษณะอาคาร : เป็นอาคารคอนกรีตเสริมเหล็ก 2 ชั้น ฝาผนังฉาบปูน จำนวน : 6 หลัง</p>
<p>อาคารบ้านพักครู (บ้านแฝด)</p>		
13		<p>รูปแบบ : เรือนแถวติดกัน ลักษณะอาคาร : เป็นอาคาร 2 ชั้น ชั้นล่างเป็นอาคารคอนกรีต เสริมเหล็ก ชั้นบนเป็นอาคาร ฝาผนังไม้และแผ่นเรียบ จำนวน : 3 หลัง</p>
<p>อาคารบ้านพักครู (เรือนแถวติดกัน)</p>		
14		<p>ปี พ.ศ. ที่ก่อสร้าง : พ.ศ. 2533 ลักษณะอาคาร : เป็นอาคารคอนกรีตเสริมเหล็ก 4 ชั้น ฝาผนังฉาบปูน จำนวน : 1 หลัง 14 ห้อง</p>
<p>อาคารพลตที่พักครู</p>		

ลำดับ	ข้อมูลอาคาร	พื้นที่ใช้สอย
15		<p>ปี พ.ศ. ที่ก่อสร้าง : พ.ศ. 2537</p> <p>ลักษณะอาคาร : เป็นอาคารคอนกรีตเสริมเหล็ก 4 ชั้น ฝาผนังฉาบปูน จำนวน : 1 หลัง 14 ห้อง</p>
<p style="text-align: center;">อาคารแฟลตที่พักบุคลากร</p>		
16		<p>ลักษณะโรงจอดรถ :</p> <p>เป็นโรงจอดรถแบบเสาปูน หลังคามะทัลชีท พื้นที่ใช้สอย 320 ตารางเมตร แบ่งเป็นช่องจอดรถ จำนวน 8 ช่อง</p>
<p style="text-align: center;">โรงจอดรถ</p>		
17		<p>ลักษณะห้องเก็บของ :</p> <p>เป็นอาคารชั้นเดียว หลังคามุงกระเบื้อง ฝาผนังฉาบปูน จำนวน : 1 หลัง</p>
<p style="text-align: center;">ห้องเก็บของ (ภาควิชาอาหารและโภชนาการ)</p>		

ลำดับ	ข้อมูลอาคาร	พื้นที่ใช้สอย
18	 <p data-bbox="485 1106 743 1142">ห้องเก็บของ (งานพัสดุ)</p>	<p data-bbox="938 255 1182 291">ลักษณะห้องเก็บของ :</p> <p data-bbox="938 300 1283 380">เป็นอาคารก่ออิฐฉาบปูนชั้นเดียว ด้านหน้าและด้านข้างติดด้วย</p> <p data-bbox="938 389 1075 425">ตะแกรงลวด</p> <p data-bbox="938 434 1251 470">พื้นที่ใช้สอย 298 ตารางเมตร</p> <p data-bbox="938 479 1107 515">จำนวน : 2 หลัง</p>
19	 <p data-bbox="469 1630 759 1666">อาคารเรียน1 (อาคาร77ปี)</p>	<p data-bbox="938 1200 1091 1236">ประกอบด้วย</p> <ol data-bbox="938 1245 1321 1872" style="list-style-type: none"> 1) ห้องเรียนทฤษฎีภาควิชาการ โรงแรมและบริการ 2) ห้องเรียนทฤษฎีภาควิชาการ ท่องเที่ยว 2) ห้องเรียนทฤษฎีภาควิชาการ จัดการสำนักงาน 3) ศูนย์เพื่อนใจวัยรุ่น 4) ห้องห้องประชุมอินทนิล 5) ห้องพัสดุภาควิชาการท่องเที่ยว 6) ห้องพัสดุภาควิชาการโรงแรม 7) ห้องพัสดุภาควิชาการจัดการ สำนักงาน 8) ห้องปฏิบัติหน้าที่ครูเวรกลางวัน 9) ห้องปฏิบัติหน้าที่ครูเวรกลางคืน

ปี พ.ศ. ที่ก่อสร้าง : พ.ศ. 2558-2559

ลักษณะอาคาร : อาคารคอนกรีตเสริมเหล็ก 4 ชั้น

ฝาผนังฉาบปูน พื้นที่ใช้สอยประมาณ

1,152 ตารางเมตร

ลำดับ

ข้อมูลอาคาร

พื้นที่ใช้สอย

20



อาคารเรียน 1 (อาคาร 77 ปี)

ประกอบด้วย

- 1) ห้องเรียนปฏิบัติการอาหาร ห้องปรุงอาหาร
- 2) ห้องเก็บอุปกรณ์การเรียน อุปกรณ์งานครัว

ปี พ.ศ. ที่ก่อสร้าง : พ.ศ. 2559-2560

ลักษณะอาคาร : อาคารคอนกรีตเสริมเหล็ก 2 ชั้น
 ฝาผนังฉาบปูน พื้นที่ใช้สอยประมาณ

● ข้อมูลหลักสูตรการจัดการเรียนการสอน

วิทยาลัยอาชีวศึกษาสงขลา มุ่งเน้นการพัฒนาหลักสูตรการจัดการเรียนการสอนให้เป็นไป ตามเกณฑ์ มาตรฐานการอาชีวศึกษาและกรอบคุณวุฒิวิชาชีพ เพื่อการพัฒนาคุณภาพกำลังคน ระดับกึ่งฝีมือ ระดับฝีมือ และระดับเทคนิคไปใช้ให้มีคุณภาพตามสมรรถนะอาชีพที่กำหนดไว้อย่างมีคุณภาพและศักยภาพในการ นำไปสู่การพัฒนาประเทศในแต่ละสาขาวิชาตามหลักสูตร ดังนี้

ประเภทวิชา	สาขาวิชา	สาขางาน
● หลักสูตรประกาศนียบัตรวิชาชีพ (ปวช.)		
พณิชยการ	การบัญชี	การบัญชี
	การตลาด	การตลาด
	การเลขานุการ	การเลขานุการ
	คอมพิวเตอร์ธุรกิจ	คอมพิวเตอร์ธุรกิจ
คหกรรม	อาหารและโภชนาการ	อาหารและโภชนาการ
	คหกรรมศาสตร์	ธุรกิจดอกไม้และงานประดิษฐ์
ศิลปกรรม	คอมพิวเตอร์กราฟิก	คอมพิวเตอร์กราฟิกอาร์ต
อุตสาหกรรมการท่องเที่ยว	การท่องเที่ยว(MEP)	การท่องเที่ยว
	การโรงแรม(MEP)	การโรงแรม
● หลักสูตรประกาศนียบัตรวิชาชีพชั้นสูง (ปวส.)		
บริหารธุรกิจ	การบัญชี (ระบบปกติ-ทวิภาคี)	การบัญชี
	การตลาด (ระบบปกติ-ทวิภาคี)	การตลาด
	การจัดการธุรกิจค้าปลีก (ระบบทวิภาคี)	ธุรกิจค้าปลีกสรรพสินค้า
	คอมพิวเตอร์ธุรกิจ(ระบบทวิภาคี/MEP)	คอมพิวเตอร์ธุรกิจ
	การจัดการสำนักงาน (ระบบปกติ-ทวิภาคี)	การจัดการสำนักงาน
คหกรรม	อาหารและโภชนาการ (ระบบปกติ-ทวิภาคี)	อาหารและโภชนาการ
	การบริหารงานคหกรรมศาสตร์	การจัดงานดอกไม้และงานประดิษฐ์
		เทคโนโลยีความงาม
อุตสาหกรรมการท่องเที่ยว	การท่องเที่ยว(MEP)	การท่องเที่ยว
	การโรงแรม(ระบบทวิภาคี)	บริการอาหารและเครื่องดื่ม
● หลักสูตรปริญญาตรี (สายเทคโนโลยีปฏิบัติการ)		
บริหารธุรกิจ	การบัญชี	การบัญชี
	คอมพิวเตอร์ธุรกิจ	คอมพิวเตอร์ธุรกิจ

● ข้อมูลงบประมาณและการเงิน

ในปีงบประมาณ 2560 วิทยาลัยฯ ได้มีการเบิกจ่ายเงินงบประมาณและเงินรายได้สถานศึกษา โดยมีรายละเอียดการเบิกจ่ายเงินตามรายการดังนี้

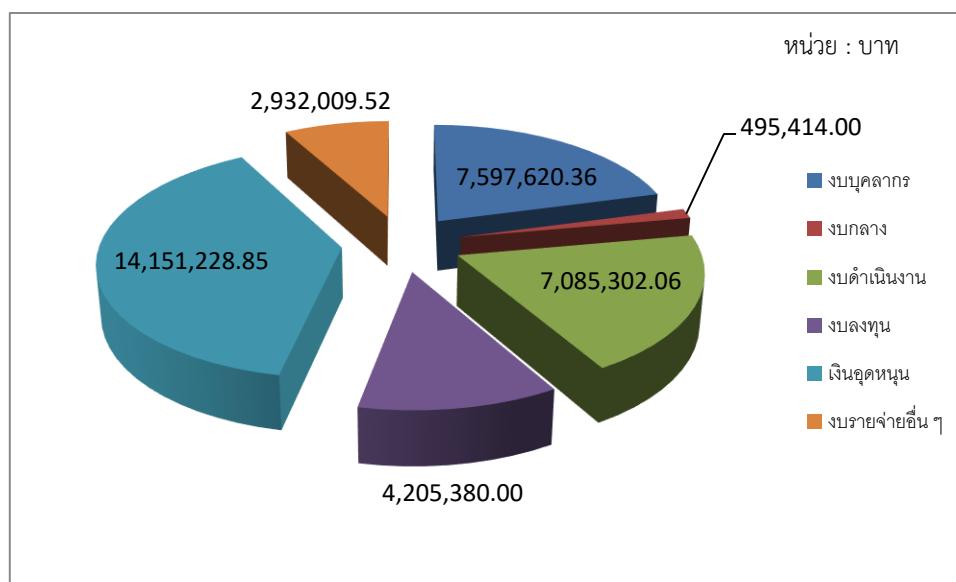
● การเบิกจ่ายเงินงบประมาณ

ตารางสรุปผลการเบิกจ่ายเงินงบประมาณ

- งบบุคลากร		7,597,620.36 บาท
1) เงินเดือน	-	บาท
2) ค่าจ้างประจำ	-	บาท
3) ค่าตอบแทนพนักงานราชการ	7,597,620.36	บาท
- งบกลาง		495,414.00 บาท
1) การศึกษาบุตร	326,084.00	บาท
2) ค่ารักษาพยาบาล	169,330.00	บาท
3) เงินสภทบและชดเชย กบข.*	-	บาท
4) เงินสมทบ กสจ.*	-	บาท
- งบดำเนินงาน		7,085,302.06 บาท
1) ค่าตอบแทน	1,931,848.90	บาท
2) ค่าใช้สอย	1,887,640.84	บาท
3) ค่าวัสดุ	1,895,477.03	บาท
4) ค่าสาธารณูปโภค	1,370,335.29	บาท
- งบลงทุน		4,205,380.00 บาท
1) ครุภัณฑ์	2,206,680.00	บาท
2) สิ่งก่อสร้าง	1,998.700.00	
- เงินอุดหนุน		14,151,228.85 บาท
1) โครงการเสริมสร้างนวัตกรรมการ	240,000.00	บาท
2) ทุนการศึกษาเฉลิมราชกุมารี	15,000.00	บาท
3) โครงการหารายได้ระหว่างเรียน	20,000.00	บาท
3) โครงการทุนการศึกษา	85,000.00	บาท
4) อุดหนุนค่าจัดการเรียนการสอน	13,791,228.85	

- งบรายจ่ายอื่นๆ	2,932,009.52 บาท
1) โครงการส่งเสริมการประกอบอาชีพอิสระ	387,999.70 บาท
2) โครงการพัฒนาความร่วมมือสู่มาตรฐานนานาชาติ	599,999.48 บาท
3) โครงการเร่งประสิทธิภาพการสอนครูอาชีพศึกษา	188,580.64 บาท
4) โครงการพัฒนาความร่วมมือสู่มาตรฐานนานาชาติ	180,000.00 บาท
5) โครงการจัดหาบุคลากรสนับสนุนฯเพื่อคืนครูให้นักเรียน	117,600.00 บาท
6) โครงการลดปัญหาการออกกลางคัน	34,990.00 บาท
7) ถอนคืนค่าปรับ วอศ.สงขลา	472,888.00 บาท
8) โครงการขยายและยกระดับอาชีวศึกษาทวิภาคี	19,998.00 บาท
9) โครงการขยายโอกาสทางการศึกษาวิชาชีพ	30,000.00 บาท
10) โครงการ (Fix it Center)	349,999.70 บาท
11) โครงการจ้างครูวิชาชีพผู้ทรงคุณค่า	150,000.00 บาท
12) โครงการพัฒนาทักษะอาชีพแบบบูรณาการ	99,955.80 บาท
13) โครงการพัฒนาสู่มาตรฐานสากล(APACC)	299,998.20 บาท
รวมงบประมาณทั้งสิ้น	35,971,540.79 บาท

แผนภูมิที่ 1 การเบิกจ่ายเงินงบประมาณ จำแนกตามประเภทรายการ



ที่มา : งานบัญชี วิทยาลัยอาชีวศึกษาสงขลา (ข้อมูล ณ วันที่ 30 กันยายน 2560)